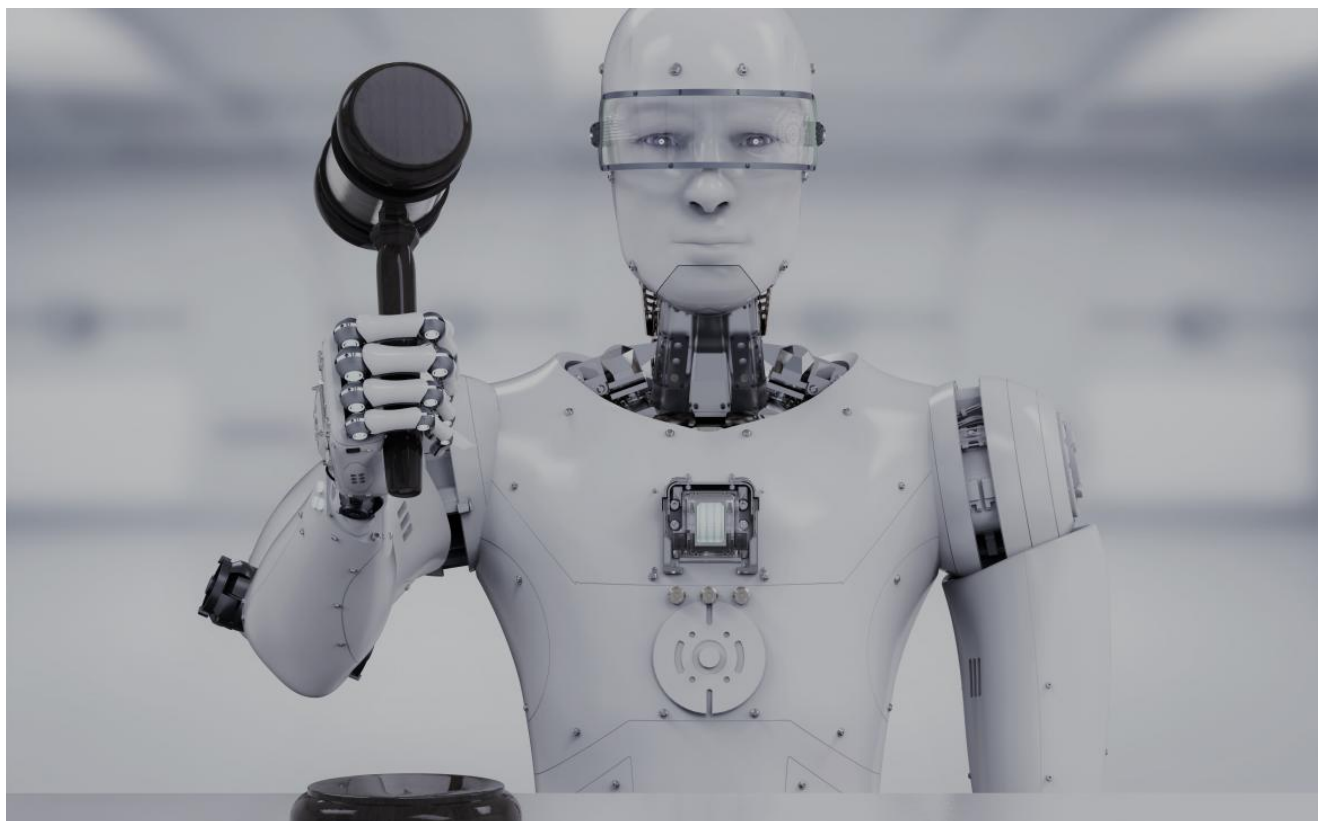


Tehinsintellekt kohtu osana – kas võimalik ja vajalik?

Riigilõivude tõstmisega ei tohi asuda piirama õigust pöörduda oma õiguste kaitseks kohtu poole. Tuleb leida tasakaal erinevate meetodite vahel, kuidas kohtute töökoormust vähendada.



Kohtuniku roll ühiskonnas on ausalt, erapooletult, läbipaistvalt ja põhjendamatute viivitusteta lahendada neid vaidlusi, mida pooled omavahel läbi rääkides lahendada ei suuda. Seejuures on kohtumenetluse läbiviimiseks paika pandud põhjalikud reeglid ning kohtunik peab menetlust juhtides neist reeglitest kinni pidama sõltumata sellest, milline kohtuniku töökoormus parasjagu on.

Kohtute 2020. aastaraamatu kohaselt esitati 2020. aastal maakohtutesse lahendamiseks 33 658 tsiviilasja ja 45 566 maksekäsu kiirmenetlusasja, halduskohtutesse esitati lahendamiseks 2737 haldusasja. 2021. aasta veebruari seisuga oli Riigikohtu veebilehe andmetel maakohtutes tööl 152 kohtunikku ja halduskohtutes 25 kohtunikku. Neid numbreid vaadates on selge, et kohtute töökoormus on väga suur.

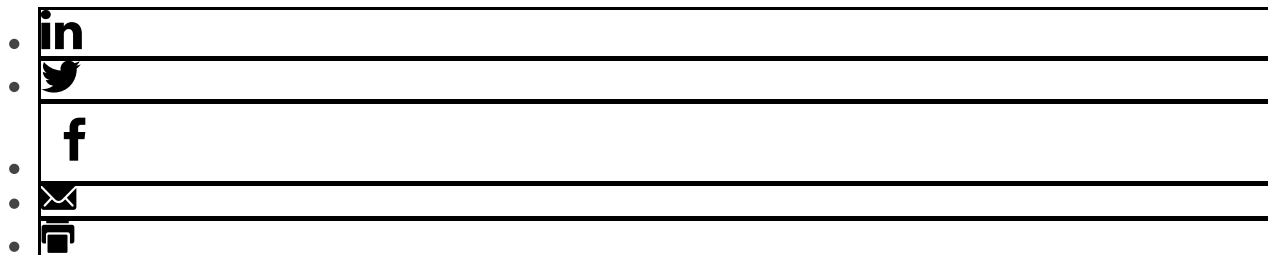
Selleks, et kergekäeliselt kohtusse pöördumist ja sedakaudu ka kohtute töökoormust vähendada, on Justiitsministeerium algatanud riigilõivude tõstmise eelnõu ehk Justiitsministeerium püüab kohtute koormust vähendada kohtusse pöördumise võimalust sisuliselt piirates. Samal ajal on aga arenemas tehnoloogia ja veelgi täpsemalt, tehisintellektivaldkond, mis võiks samuti kohtute koormust vähendada aidata. Paratamatult tekib küsimus, kas riigilõivude tõstmine on kohane meede olukorras, kus tegelikult saaks kasutada ka tehnoloogia abi, et aidata inimkohtunikel ja neid abistaval adminstratiivmeeskonnal koormusega hakkama saada.

Tehinsintellekti kasutatakse juba väga erinevates valdkondades, sealhulgas on loodud mitmeid roboteid, mis aitavad inimestel kohtu poole pöörduda. Tehinsintellekt on piisavalt võimekas, et seda kohtusüsteemis rakendada. AI-l baseeruva tehnoloogiaga ei ole mõtet asuda kohtunikke üks-ühele välja vahetama, vaid pigem on mõistlik analüüsida, millised kohtu töö osad saab AI-tehnoloogia abil automatiseerida. Näiteks teatud formaalsuste kontrollimisel saab masinaid edukalt kasutada. Dokumentide automatiseeritud koostamine ei ole mingi filmilinal nähtav ulme. Tehnoloogia abil saab teatud tüüpi määruste ja otsuste ettevalmistamist tunduvalt kiirendada.

Tehisintellekti kasutamisel ei tohi aga järgi anda kohtumenetlusele seatud nõuetele. Kohtupidamise puhul on ääretult oluline, et menetlusosalistel oleks usaldus kohtusüsteemi vastu. Usalduse puudumisel kaotavad kohus ja kohtuotsused oma väärtuse. Seega tehisintellekti kasutamisel peab otsus olema selge ja loogiline ning mõttekäik järgitav. Otsuseni jõudmise protsess ei saa jääda peitu n-ö musta kasti, kuivõrd selline olukord ei ole kooskõlas otsuse kontrollitavuse põhimõttega ning viib kindlasti usalduse kaotuseni. Tehisintellekti rakendamisel peab olema tagatud kohtusüsteemi põhimõtete järgimine.

Kui üheks meetodiks saab tehisintellekt, siis saavad selle arendamisel abiks olla kõik õigusvaldkonna esindajad, sh kohtunikud ja advokaadid, kes igapäevaselt kohtumenetlustega kokku puutuvad.

Eesti kohtunikud, neid abistavad ametnikud ja teised menetlusosalised on juba harjunud tehnoloogiat kasutama näiteks e-toimiku näol. Seega leiaks uute abistavate funktsioonide rakendamine kohtusüsteemis kindlasti poolehoidu.



LIISI JÜRGEN
VANDEADVOKAAT, PARTNER

(+372) 66 76 440

LIISI.JURGEN@NJORDLAW.EE