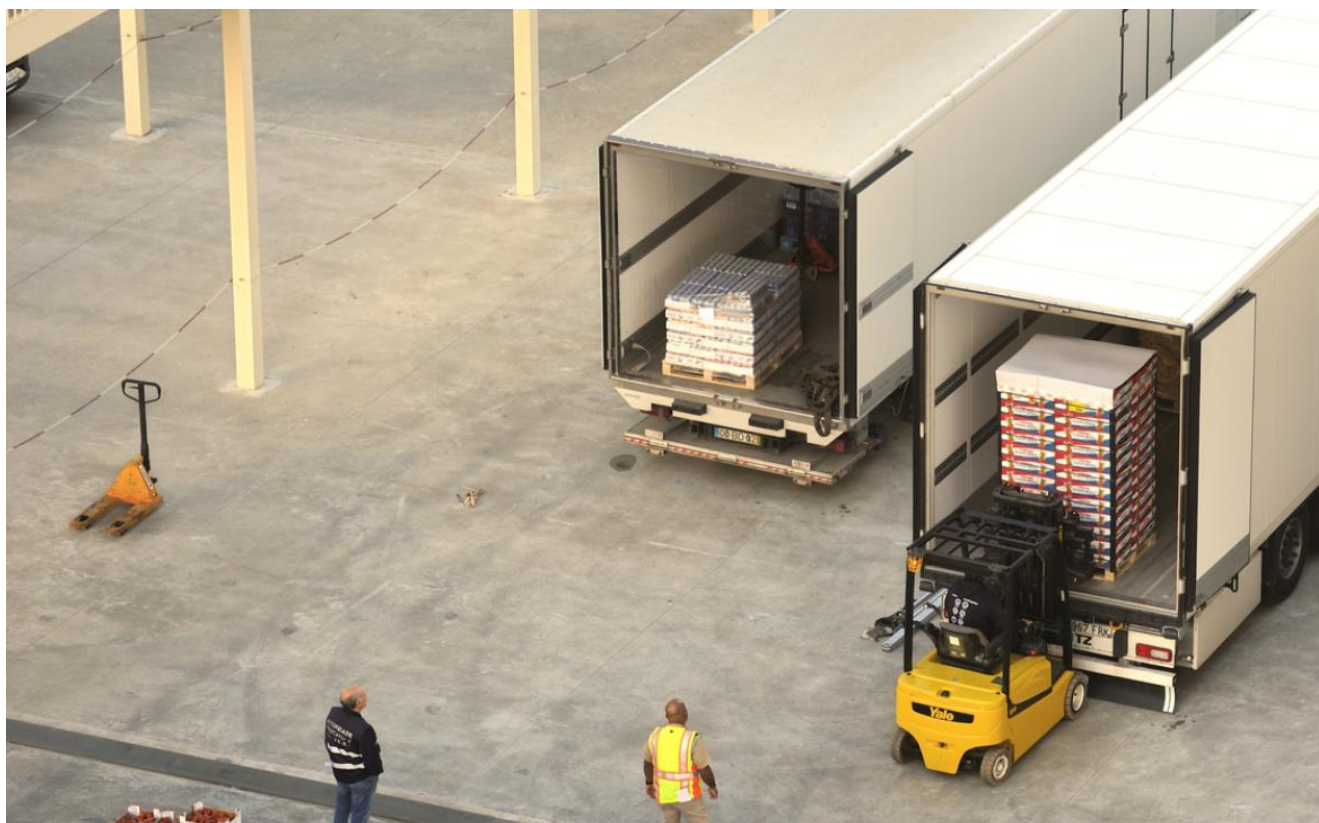


Truckulykke under aflæsning udgjorde objektivt ansvar efter færdselsloven

Anvendelsen af en truck til aflæsning af en lastbil var en almindelig opgave, men transportvirksomheden blev fundet ansvarlig for en ulykke, hvor en palle faldt ned og ramte en chauffør. Trucken blev anset for at være i brug som trafikmiddel, og transportvirksomheden blev pålagt ansvar i henhold til færdselslovens bestemmelser om objektivt ansvar for motordrevne køretøjer.



SAGENS KERNE

Sagen drejede sig om en arbejdsulykke, hvor en lastbilchauffør (A) blev ramt af en palle, der faldt ned fra en lastbil, mens en truckfører (B) var i færd med at aflæsse paller fra lastbilen. Ulykken skete på en overdækket aflæsningsplads, der lå i umiddelbar forbindelse med en vej og et parkeringsområde, hvor der var færdsel af både fodgængere, lastbiler og trucks.

Parterne var uenige om, hvordan området, hvor aflæsningen skete, skulle kategoriseres. Skulle det betragtes som et "parkeringsområde under et halvtag" eller "inde i lagerbygningen"? Derudover var der uenighed om, hvorvidt lastbilen blev brugt som et trafikmiddel, da ulykken fandt sted. Begge disse elementer er afgørende for, om færdselsloven finder anvendelse, herunder særligt det objektive ansvar i færdselsloven § 101.

Arbejdsgiveren bestred ansvaret med henvisning til, at uheldet skete, mens lastbilen befandt sig inde i lagerbygningen, hvorfor køretøjet ikke var i brug som et trafikmiddel, da uheldet skete.

FÆRDSLSLOVENS UDSTRÆKNING OG OBJEKTIVT ANSVAR

Færdselslovens § 101 pålægger et objektivt ansvar for skader forvoldt af motordrevne køretøjer. Dette ansvar gælder uafhængigt af, om der er udvist skyld fra ejerens side. I den aktuelle sag blev trucken anset for at være et motordrevet køretøj, der blev anvendt som trafikmiddel på ulykkestidspunktet. Man var derfor også inden for færdselslovens anvendelsesområde, og der kunne pålægges ejeren (virksomheden) et objektivt ansvar for ulykken.

Retten lagde vægt på, at truckens bevægelser, bakning og svingning var årsagen til, at pallen blev trukket med ud og faldt ned over chaufføren. Truckens løftefunktion var ikke i brug på ulykkestidspunktet, hvilket understøttede vurderingen af, at den blev anvendt som et trafikmiddel.

NJORD LAW FIRMS BEMÆRKNINGER

Selvom lastbilen ikke var i bevægelse på en offentlig eller privat vej, blev den alligevel betragtet som værende i brug som et trafikmiddel, da skaden opstod som følge af dens bakning og svingning. Dette understreger, at vurderingen af, om et køretøj er omfattet af færdselslovens anvendelsesområde, ikke alene afhænger af dets primære funktion som transportmiddel, men også af dets sekundære funktioner, herunder manøvrering og aflæsning på tilknyttede områder.

Det forhold, at trucken befandt sig på en aflæsningsplads, forhindrede ikke pålægningen af ansvar. Dette skyldtes, at aflæsningspladsen var i umiddelbar forbindelse med en vej og et område med færdsel af fodgængere, lastbiler og andre køretøjer. Dette viser, at færdselslovens anvendelsesområde kan omfatte tilknyttede områder som lagerpladser, terminaler og aflæsningsområder.

Sagen illustrerer desuden, hvordan rutineprægede arbejdsopgaver, såsom aflæsning med trucks, kan indebære betydelige risici, hvis der ikke udvises tilstrækkelig opmærksomhed på sikkerheden. I den konkrete sag blev truckens bakning og svingning anset som den direkte årsag til ulykken, hvilket fremhæver, at selv tilsyneladende simple manøvrer kan føre til alvorlige skader. Dette understreger vigtigheden af, at transportvirksomheder løbende gennemgår og optimerer deres arbejdsmetoder, også for opgaver, der fremstår som rutinemæssige.



ULLA FABRICIUS
ADVOKAT (H), PARTNER

(+45) 77 40 10 12

UF@NJORDLAW.COM