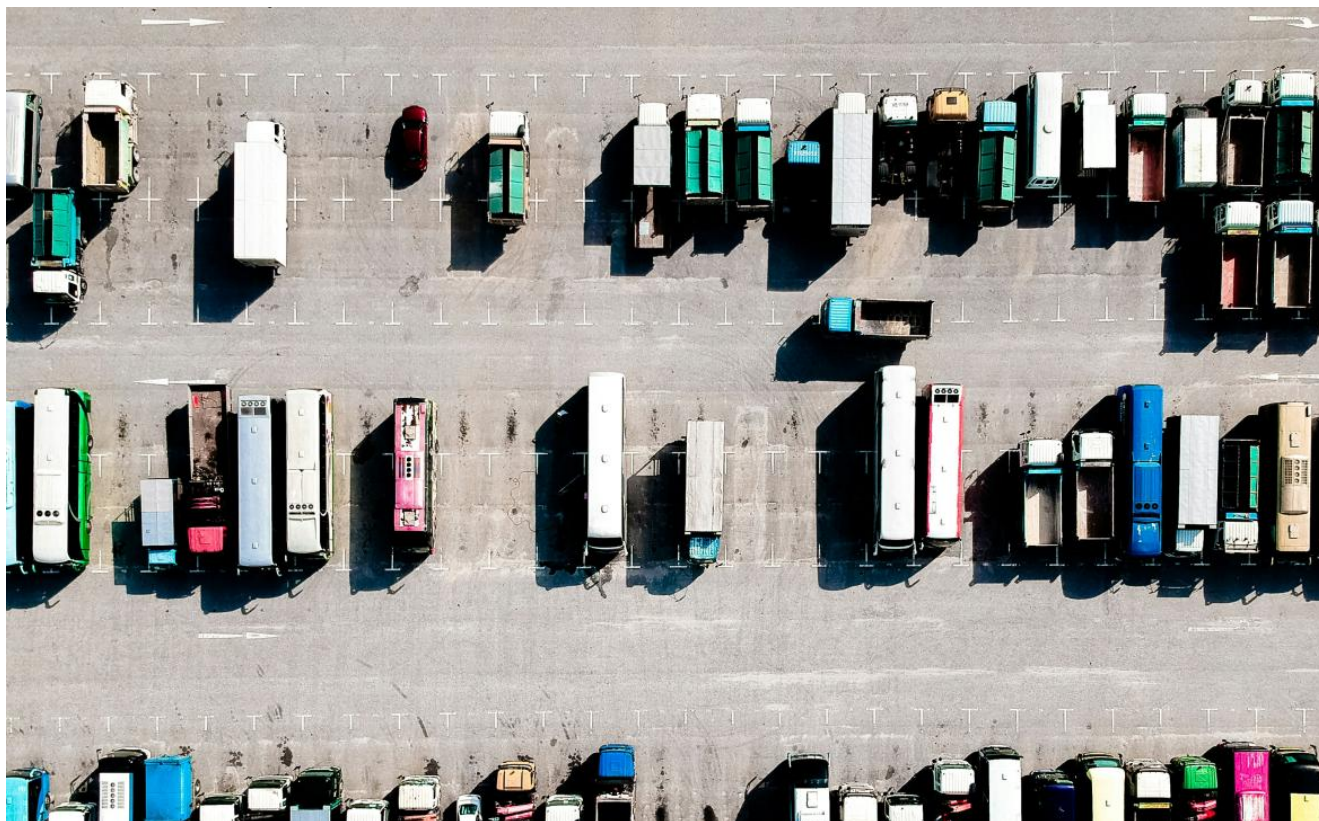


# Udenlandsk arbejdskraft? Tjek reglerne om arbejdsudleje

Danske virksomheder kan være forpligtede til at indeholde dansk kildeskat, når de gør brug af udenlandsk arbejdskraft – også selv om den pågældende medarbejder ikke er ansat af virksomheden selv. Der er ofte tale om situationer, hvor en dansk virksomhed i skatteretlig henseende anses for at være den reelle arbejdsgiver over for arbejdstageren, der formelt set er ansat i en udenlandsk virksomhed.



Reglerne om arbejdsudleje er helt centrale at have kendskab til, når man driver speditions- og vognmandsvirksomhed og gør brug af udenlandske transportvirksomheder til at udføre vejtransport i og fra Danmark. Det er de fordi, arbejdsudlejereglerne bestemmer, hvornår man som arbejdsgiver er forpligtet til at indeholde fx A-skat og AM-bidrag for det arbejde, som en udenlandsk chauffør har udført.

I 2019 skrev vi også om arbejdsudleje i lyset af en dom fra Østre Landsret. Dengang afgjorde landsretten, at en dansk vognmands brug af udenlandske chauffører er omfattet af reglerne om arbejdsudleje. Baggrunden for, at reglerne er blevet interessante igen er, at der i starten af 2024 var et nyt udkast til styresignal herom i høring hos brancheorganisationerne. Et styresignal er en slags vejledning udarbejdet af Skat, som beskriver, hvordan Skat forstår reglerne, og hvordan de har tænkt sig at anvende dem i praksis. Styresignalet er endnu ikke færdigbehandlet., Derfor har branchen heller ikke den ekstra vejledning, der ligger i det endnu. Det ændrer dog ikke på, at branchen skal overholde reglerne om arbejdsudleje.

## Er din virksomhed er omfattet af reglerne?

Reglerne om arbejdsudleje findes i kildeskattelovens § 2, stk. 1, nr. 3. De fastslår, at der er tale om arbejdsudleje, når det udførte arbejde er integreret i den danske virksomhed på en måde, så virksomheden reelt kan anses for arbejdsgiver i forhold til det udførte arbejde. Men hvad betyder det rent faktisk, og hvilke momenter skal inddrages, når vurderingen skal foretages?

Det kan være svært at opstille nogle generelle kriterier for, hvad vurderingen indebærer, men flere retsafgørelser har præciseret elementer der kan være relevante at overveje, når man skal undersøge, om ens virksomhed er omfattet af reglerne:

1. Hvem har instruktionsbeføjelsen over den pågældende arbejdstager?
2. Hvem kontrollerer arbejdets udførelse?
3. Hvem stiller de nødvendige arbejdsredskaber m.v. til rådighed?

4. Hvem bestemmer arbejdstid og sted?
5. Hvem bærer risikoen for arbejdets udførelse?

Hvis virksomheden i overvejende grad varetager ovenstående elementer, kan der være en formodning for, at virksomheden er omfattet af reglerne.

Transportvirksomheder kan risikere at blive mødt med uforudsete skattekrav, hvis de ikke overholderne reglerne om arbejdsudleje.

## **NJORD Law Firm bemærkninger**

Det er afgørende for danske speditors- og vognmandsvirksomheder at forstå og overholde reglerne om arbejdsudleje for at undgå uforudsete skattekrav. Virksomheder, der fx gør brug af udenlandske transportvirksomheder til at udføre vejtransport i og fra Danmark, bør nøje vurdere, om deres brug af udenlandsk arbejdskraft falder ind under arbejdsudlejereglerne, og tage de nødvendige skridt for at sikre compliance.

Hos NJORD følger vi udviklingen på området tæt. Vi holder os derfor også orienteret om vigtige tendenser og lovgivningsmæssige ændringer, som kan påvirke forståelsen og anvendelsen af reglerne om arbejdsudleje, fx ved det nye styresignal fra Skat.



**ULLA FABRICIUS**  
ADVOKAT (H), PARTNER

(+45) 77 40 10 12  
UF@NJORDLAW.COM



**ANDERS STORM RUNGE**  
ADVOKATFULDMÆGTIG

(+45) 33 70 60 10  
ANSRU@NJORDLAW.COM